

Actieplan

Het is weer fijn om in het Wilhelminapark te zijn

Delft, juni 2012



Inhoudsopgave

voorwoord	3
managementsamenvatting	4
1 inleiding.....	5
2 verzoek aan de wethouder	6
3 resultaten september 2010 - juni 2012	7
4 het Wilhelminapark: visie, knelpunten en oplossingsrichtingen.....	8
4.1 Inrichting en beheer.....	8
4.2 Gebruik en activiteiten	9
4.3 Educatie	16
4.4 Toezicht en handhaving	17
Bijlage 1 nieuwsbrief 35 BVOW september 2010.....	19
Bijlage 2 reacties van bewoners n.a.v. oproep BVOW	20
Bijlage 3 Wilhelminapark in de pers	28

voorwoord

Dit actieplan 'Het is weer fijn om in het Wilhelminapark te zijn', is tot stand gekomen door bijdragen van verschillende groepen: o.a. bewoners, Team Natuur- en Milieucommunicatie, BVOW, Stanislas College en Toezicht Openbare Ruimte. Dat is ook de kracht van dit plan: het wordt gedragen door een zeer brede groep mensen die verantwoordelijkheid dragen en aan de basis staan van de uitvoering.

Waarom heeft dit actieplan een grote kans van slagen? De voorstellen ter verbetering gaan niet alleen over geld maar juist over gebruik, houding en gedrag in het park. Ook bijzonder aan dit plan is de focus. Die ligt niet alleen op dit jaar, we willen juist met zowel éénmalige als structurele verbetervoorstellen ervoor zorgen dat het Wilhemina park niet alleen in 2012 maar ook in de jaren daarna voor iedereen een plezierig park blijft.

Natalie Lorenz en Geerten Kalter, namens de bewoners
Jack Boogmans, gemeente Delft, Team Natuur- en Milieucommunicatie
Sanne Wijnmaalen, Stanislas College
Harry van Adrichem, Hannah Koning, Belangenvereniging Olofsbuurt-Westerkwartier
Marije Oosterbaan en Karel Bevers, Breed Welzijn Delft

managementsamenvatting

Het actieplan 'Het is weer fijn om in het Wilhelminapark te zijn' is tot stand gekomen met na gesprekken met bewoners, BVOW, BWD, Team Natuur- en Milieucommunicatie, Stanislascollege, TOR en de wijkagent.

Naar aanleiding van de oproep van de BVOW in nieuwsbrief september 2010 bleek hoe zeer de verloedering van het Wilhelminapark al jaren een doorn in het oog van vele bewoners in Olofsbuurt-Westerkwartier.

Wij verzoeken de wethouder de stakeholders betrokken bij dit actieplan uit te nodigen voor een gesprek om over het (toekomst)beeld van het Wilhelminapark in gesprek te gaan. Onze ambitie is een schoon en veilig park waarin het voor elke doelgroep prettig toeven is. Om dat te bereiken steken wij graag de hand uit om gezamenlijk verantwoordelijkheid te dragen voor het opstellen en uitvoeren van een plan dat leidt tot het bereiken van deze ambitie.

Tussen september 2010 en juni 2012 is al een flink aantal resultaten geboekt waaronder: 2 maatschappelijke stages door Stanislascollege, wandeling met 20 partijen/belanghebbenden, inzet van TOR en wijkagent diverse artikelen in de pers en mobilisatie van een aantal bewoners.

Naar onze mening ontbreekt het aan een duidelijke visie op het gebied van Inrichting en beheer, mist het park structurele activiteiten, kan er meer gedaan worden aan Educatie en verdient het park meer aandacht door Toezicht en handhaving.

Geen duidelijke visie op Inrichting en beheer leidt o.a. tot zwerfvuil, slechte afwatering, ogenschijnlijk willekeurig planten- en bomenbeleid, slecht onderhouden objecten en bouwwerken. Wij roepen de gemeente dan ook op om hierop consistent beleid te ontwikkelen dat recht doet aan enerzijds de historie van het park en anderzijds het gebruik ervan.

Het park kent vele soorten gebruikers, maar door de slechte staat en het anonieme karakter, voelen weinigen zich verantwoordelijk voor deugdelijk gebruik. De huidige situatie leidt tot meer vervuiling en vernieling.

Wij adviseren dan ook om het park letterlijk terug te geven aan die groepen die het park weer een positief karakter kunnen geven. Een activiteitenkalender gedragen door verschillende groepen op het gebied van cultuur, sport en wijk kan een oplossing bieden.

Weten hoe het park ontstaan is en welk onderhoud nodig is, creëert bewustwording en zorgvuldig gebruik denken wij. Daarom is inzet op Educatie van essentieel belang om – beginnend bij jongeren – structureel en gezamenlijke verantwoordelijkheid te dragen voor de natuur in het algemeen het Wilhelminapark in het bijzonder.

Natuurlijk vormen toezicht en handhaving een belangrijke schakel voor het monitoren van gemaakte afspraken. Waar nodig moeten frequente bezoekers – zowel groepen als individuen – die zich misdragen, voelen wat betekent. Wellicht kunnen andere partijen een helpende hand bieden bij het surveilleren en aanspreken.



inleiding

Kapotgeslagen glas in de speeltuin van het Wilhelminapark, zwerfvuil en vernielde prullenbakken. Zo weinig groene ruimte in Delft en er dan zo meer omgaan. Zo kan het niet langer vond de Belangenvereniging Olofsbuurt Westerkwartier (hierna BVOW). Ook voor veel bezoekers aan het park is de verloedering al jaren een doorn in het oog.

Daarom heeft de BVOW in nieuwsbrief 35 september 2010 (zie bijlage 1) een oproep gedaan aan bewoners van Westerkwartier-Olofsbuurt. Onderwerp was de verloedering van het Wilhelminapark. Gevraagd is om steun te betuigen en suggesties ter verbetering van het park aan te dragen.

Ruim 15 reacties en steunbetuigingen (zie bijlage 2) mochten wij als belangenvereniging ontvangen. Daaruit blijkt hoe het park leeft onder de bewoners.

In de weken die daarop volgden sloten steeds meer belanghebbenden zich bij onze actie aan zoals het Stanislas College, de wijkagent, Breed Welzijn Delft, Team Natuur- en MilieuCommunicatie en nog meer bewoners. Ook de pers (zie bijlage 3) ging aandacht besteden aan de actie Stop de verloedering van het Wilhelminapark. Voor de BVOW aanleiding om een aantal bijeenkomsten met deze belanghebbenden te organiseren.

De BVOW is als initiatiefnemer voor deze actie bereid, met voldoende bewonersdraagvlak voor aanpak en uitvoeringsmaatregelen, de verdere wijkregie te blijven voeren in de wiksamenwerking tussen bewoners en professionals.

Het actieplan 'Het is weer fijn om in het Wilhelminapark te zijn' bestaat uit de volgende onderdelen:

- 2 doelstelling actieplan
- 3 resultaten september 2010 – mei 2012
- 4 Wilhelminapark: problemen en oplossingen
 - 1 inrichting en beheer
 - 2 activiteiten
 - 3 educatie
 - 4 toezicht en handhaving
- bijlagen



2 verzoek aan de wethouder

Het Wilhelminapark is vrij toegankelijk en van iedereen. Om van deze plek weer een plezierig park te maken, vragen we wethouder De Prez om gezamenlijk met de in dit actieplan genoemde stakeholders t.w. bewoners, BVOW, BWD, gemeente Delft, Team Natuur- en Milieucommunicatie, Stanislacollege, TOR en de wijkagent een bijeenkomst te organiseren waarin we:

- 1 een reëel toekomstbeeld over het Wilhelminapark creëren
- 2 vervolgspraak maken voor gezamenlijke uitvoeringsplannen

De BVOW zou - gezien de aard en reikwijdte van het Actieplan - graag vanuit de gemeente weer een aanspreekpunt/ contactpersoon willen hebben/houden vanuit de afdeling Ruimte.

Samen met u willen we graag:

1. een schoon en veilig park

Het park moet optimaal kunnen worden gebruikt waar het oorspronkelijk voor bedoeld is. Daarvoor is de basisvoorwaarde dat het er schoon is en dat je je veilig voelt. Daarbij hoort dus geen afval, veelvuldige vernielingen, grote groepen hangjongeren, zwervers, scooters etc.

2. plezierig toeven voor iedereen: jong, oud, rust en actief

Het park moet een plek zijn waar iedereen gebruik van kan maken om te genieten van de groene rust, de natuur en de ruimte. Het park wordt optimaal gebruikt door de bewoners.

3. vergroten betrokkenheid van de buurt bij het park

Een grotere betrokkenheid van de buurt en bij de gebruikers bij het park kan leiden tot meer respect voor wat er is en tot meer sociaal toezicht. Mensen kunnen elkaar aanspreken op het gebruik van het park.

4. inzet van alle partijen om dit actieplan tot uitvoering te brengen

Partners maken afspraken over de benodigde en beschikbare inzet en middelen. Hiervoor kan bijvoorbeeld een samenwerkingsconvenant worden gesloten met alle betrokken partners.



3 resultaten september 2010 - juni 2012

In chronologische volgorde volgt hieronder een overzicht van de behaalde resultaten tot dusver.

september 2010 BVOW plaatst een oproep nieuwsbrief. BVOW heeft tot dusver 14 reacties ontvangen. Dat betekent dat de slechte staat van het park, leeft bij de buurtbewoners.

4 oktober 2010 BVOW tijdens de inspraakavond bij de gemeente Delft aandacht gevraagd voor het Wilhelminapark.

12 oktober 2010 Tijdens de ledenvergadering op van BVOW is wederom een uitgebreide discussie gevoerd over het park.

19 oktober 2010 De BVOW voert een gesprek met wijkcoördinator Johan Tetteroo, ook mensen van Milieu en Toezicht Openbare Ruimte zijn bij dit gesprek aanwezig.

december 2010 Op advies van een bewoner heeft BVOW contact gezocht met Staatsbosbeheer i.v.m. een vergelijkbare casus met het Haagse Bos en een nabijgelegen VMBO die inmiddels succesvol is opgelost.

22 februari 2011 Team Natuur- en Milieucommunicatie samen met het Stanislas College en de BVOW een wandeling door het Wilhelminapark. Ruim 20 belanghebbenden doen mee zoals gemeente Delft, bewoners en BVOW. Ook de pers wandelt mee. Het blijkt een zeer succesvolle wandeling want daaruit volgt de afspraak om gezamenlijk een actieplan op te stellen.

maart- juni 2011 Verscherpt toezicht door wijkagent en medewerkers TOR op fietsen, scooters, honden en zwerfafval.

maart- juni 2011 Inventarisatie hangjongeren door jongerenwerker BWD.

9-13 mei 2011 Maatschappelijke stage van leerlingen Stanislascollege i.s.m. de BVOW bestaande uit o.a. een enquête onder buurtbewoners, opruimactie in het Wilhelminapark op 11 mei en een buurtfeest op 13 mei in aanwezigheid van wethouder Vokurka.

7-11 mei 2012 Maatschappelijke stage van leerlingen Stanislascollege i.s.m. de BVOW bestaande uit o.a. schoonmaakactie in het Wilhelminapark, collecteren inde wijk voor het astmafonds.

18 juni 2012 Aanbieden van actieplan 'Het is weer fijn om in het Wilhelminapark te zijn' aan wethouder De Prez.



4 het Wilhelminapark: visie, knelpunten en oplossingsrichtingen

Om inzichtelijk te maken welke problemen er spelen en welke oplossingen mogelijk zijn in het Wilhelminapark, is er gekozen voor een beschrijving per thema:

- 4.1 inrichting en beheer;
- 4.2 activiteiten;
- 4.3 educatie;
- 4.4 toezicht en handhaving.

Elk thema bestaat uit:

- korte omschrijving van de huidige situatie
- knelpunten
- oplossingsrichtingen



4.1 Inrichting en beheer

Beschrijving huidige situatie

Stijl en historie park

Het Wilhelminapark is aangelegd in de periode 1930-40 als werkverschaffing, naar een ontwerp van O. de Vries, plantsoenopzichter van de gemeente Delft. Het park is oorspronkelijk geïnspireerd op de Engelse landschapstijl. Het is een "kijk"-park, met slingerende waterpartijen en doorkijkjes over glooiende gazons. In de loop der jaren heeft het park diverse renovaties ondergaan waarvan de laatste dateert uit 1995.

Huidige ontwerp, inrichting en beheer

Het park heeft een hoofdstructuur wandelpaden met daarin centraal een grote vijver. De groeninrichting bestaat uit bomen, struiken en gazonnen. Het park heeft ook een ecologische waarde voor bijvoorbeeld vleermuizen.

Op verschillende punten zijn toegangen tot het park, waarbij met houten hekken fietsen of brommeren wordt ontmoedigd.

De gemeente (Stadsbeheer) reinigt de openbare ruimte op basis van beeldkwaliteit. De normen voor opruimen van zwerfafval zijn onlangs naar beneden bijgesteld in verband met de noodzakelijke bezuinigingen. Dit betekent dat het park met ingang van 1 januari 2011 minder intensief schoon wordt gemaakt dan voorheen.



Knelpunten huidige situatie

Wilhelminapark en (natuur)beleid.

- Het is een stijlpark zonder speciale collectie planten, minimale uitingen van kunst of cultuur maar ook historie en informatie over het park ontbreekt. In het beleidsplan over de Delftse parken moet voor dit onderwerp veel aandacht zijn. Kleinere problemen zijn veelal een gevolg van het miskennen van de kracht en het belang van goed onderhoud van de groene ruimtes.
- Het park mist letterlijk contact met de omgeving. Langs de wetering ontstaat een ecologische sfeer. Kader stellend te werk gaan is belangrijk. De 'ecologische hoofdstructuur' is een mooi begrip maar moet niet doorslaan in verkapte bezuinigingen op beheer onder het mom van verhogen van de natuurwaarden.
- Tot slot kunnen we concluderen dat de klachten een signaal zijn dat het beheer te ver is uitgehold.

Zwerfvuil

- Voor de bezuinigingen van de gemeente was de oude norm B (echter in het Wilhelminapark was het in de praktijk meestal A). Deze is nu verlaagd naar niveau C, wat betekent dat er minder dan 25 stuks fijn zwerfafval en minder dan 25 grof zwerfafval per 100 vierkante meter aanwezig mogen zijn.

Slechte afwatering van het park.

- In de natte perioden is het gazon vrijwel overal modderig en vrijwel onbegaanbaar. Dit is echter vaak ook 's zomers het geval, waardoor het verpozen op het gras moeilijk is.

In de watergangen naar de vijver drijft vaak vuil.

- Af en toe wordt langs deze watergangen stankoverlast ervaren door wandelaars. In het waterplan Delft is de waterkwaliteit hier geen knelpunt. Ook uit een recente inventarisatie van urgente waterkwaliteitsknelpunten van het Hoogheemraadschap van Delfland (waterbeheerder) komt dit niet naar voren.

Speeltuín.

- Uit de verwaarlozing van deze plek wordt duidelijk dat dit onderdeel geen erkenning heeft gekregen. Door de locatie achterin het park, nodigt de plek uit tot vernieling en het geeft een onveilig gevoel. Voor peuters is er verder geen speelplek. Regelmatig ligt er kapotgeslagen glas in de zandbak (!), hondenpoep of spuiten.
- De speelplekken moeten anders. Het is altijd een punt van overleg maar het duidelijk dat de huidige locatie slecht is gekozen, niet leuk is ingericht en minimaal onderhouden.

Paden.

- Tijdens natte perioden kunnen er wat plassen staan, vooral bij de bankjes en de toegangshekken. Het verhardingsmateriaal is leemhoudend waardoor het soms wat glibberig is en het materiaal aan de kleding plakt.

Bomen en beplanting.

- De nieuwe aanplant verraad dat men onvoldoende bewust is over de kwaliteit van ruimtes in een park. Juist op de belangrijke zichtlijn en de zonneweide achterin het park zijn bomen geplant, dit werkt verstoppend. Ook staat nieuwe aanplant dicht op de oudere bomen of solitair bomen. De twee grote Pterocaria's (Vleugelnoot) hebben vruchtlichamen van tonderzwam aan de stamvoet. Ook andere bomen zijn aangetast, ondermeer door honingzwam. Opvallend zijn de vele Canadese populieren die hoog boven alles uitsteken. De verhouding met de open ruimtes klopt niet meer.



Toegang.

- De ingang die uitkomt bij de poort naar het Stanislascollege ligt verscholen voor de onbekende bezoeker. Pretentieloos is de 'uitgang' aan de Provinciale weg.



Objecten.

- Banken en prullenbakken staan her en der opgesteld maar lang niet altijd zo dat er een goede reden voor lijkt. Het oogt onprettig om op zo'n bank te zitten. Een vuilnisbak staat weggestopt in de beplanting. Banken en bakken zijn gekozen op goedkope functionaliteit en hebben sinds het plaatsen geen lik verf gehad. Enkele borden geven aan dat het een wandelgebied is of er mogen honden rennen. De palen staan recht maar de borden worden niet gewassen.

Bouwwerken.

- De eerder genoemde blauwe brug is het zwaarste stenen onderdeel. De brug is gestuukt en blauw geverfd wat als uitzondering een verkeerde statement maakt. De muur is in de voorzomer van 2011 hersteld na vandalisme enkele jaren geleden. Op de muren is helaas veel verf gekladderd.

Oplossingsrichtingen

Wilhelminapark en (natuur)beleid.

- Het park moet worden opgenomen in een routing op stedelijk niveau om meer erkenning te krijgen. Aansluiting op de stedelijke structuur door middel van een goede laan langs het Westplantsoen, Hof van Delftlaan vergroot de beleving. Een zichtlijn vanuit de Hof van Delftlaan moet worden gemaakt door een deel van de beplanting rond het GEB-huisje weg te halen. Eventueel zelf het huisje welke de zichtlijn van en naar het park over de rotonde gezien blokkeert.
- Onderzoek naar vogels en amfibieën is de basis voor een verdere uitwerking. Introductie van interessante plantensoorten of het creëren van kansen kan worden opgenomen in een beheerplan. Door muurtjes te zetten voor doel planten als varens of het verlagen van de beschoeiing (plas-dras) ontstaan er kansen voor natuur. Voor insecten kan leef c.q. overwinteringsplek worden gemaakt. Educatie is heel belangrijk.

Zwerf- en drijfvuil

- Een deel van het zwerfvuil is structureel en afkomstig van de scholieren van het Stanislascollege, die in de pauzes in het park verblijven. Wij pleiten voor een structurele samenwerking met het Stanislascollege zoals de jaarlijkse maatschappelijke stage, zie par. 4.3.
- Daarnaast zou de gemeente het park weer een hoger beheerstatus kunnen geven, bijv. wanneer dit voldoende aandacht en draagvlak heeft in de politiek.
- Buurtbewoners kunnen ook een schoonmaakactie organiseren, in navolging van de leerlingen van het Stanislascollege. De gemeente (Team Natuur- en Milieucommunicatie) kan faciliteren met educatie, knijpers en zakken.



Afwatering en beheer waterkwaliteit

- De waterkwaliteit wordt in het kader van het gemeentelijk waterplan verbeterd door de gemeente en het Hoogheemraadschap van Delfland. Zij doen dit door bijvoorbeeld de afgelopen jaren de omliggende wijken af te koppelen van het regenwater, en schoon regenwater op de parkvijver en de singels af te voeren. Hierdoor zijn er minder vaak riool overstorten, en ontstaat er meer doorstroming. Waarschijnlijk heeft de ervaren stank te maken met het onderhoud. De vraag is of dit binnen het reguliere onderhoud van baggeren wel opgelost kan worden. In overleg met de gemeente (verantwoordelijk voor het onderhoud en baggeren) kan worden bekeken of hier met betrekking tot onderhoud iets aan te verbeteren is.
- Oplossingen voor de slechte afwatering zoals drainage zijn kostbaar. Denkbaar zou zijn dat alleen kleinere en beperkte delen van de gazonnen worden aangepakt, daar waar bijvoorbeeld veel gebruik van wordt gemaakt. Bijvoorbeeld langs de oevers van de vijver en op gazondelen langs de vijver. Een idee kan zijn om eventueel een fonds voor het park op te richten waar omwonenden, betrokkenen en wellicht met een bijdrage van de gemeente in de loop der jaren sparen, ook voor bijvoorbeeld deze drainage.
- Gefaseerde ophoging van het terrein is noodzakelijk voor een goed toekomst. Gazons zullen blijvend nat zijn als deze op dit niveau blijven liggen. Afschot en grondsoort zijn onvoldoende om voor goede afdroging te zorgen.

Speeltuin

- Zorg voor een goed onderhouden en veilige speeltuin – op wellicht een andere meer in het zicht liggende plek in het park - of verwijder de speeltuin. Dit laatste voorkomt in ieder geval letsel bij kleine kinderen en wekt geen valse verwachtingen.
- Speelplekken zijn goed als ze uitdaging bieden. Uitdaging voor de jonge avonturier bedenk een plek om gezien te worden. Peuters zijn zich al goed bewust dat avontuur en aandacht dicht bij elkaar liggen. Zien en gezien worden is een toverspreuk voor het bepalen van speelplekken.

Paden

- De breedte van de paden is goed. Bezoekers kunnen elkaar gemakkelijk passeren. De afwatering bij (lange) periodes van regen kan beter om plassen te voorkomen.

Bomen en beplanting

- Het snoeien van de beplanting is basaal, Hedera verwijderen uit heestervakken wordt niet gedaan, in elkaar groeiende beplanting is veel te zien. Het beheer van het Wilhelminapark moet onder curatele en toezicht komen van een tuin- en landschapsarchitect. Verwaarlozing vraagt om misbruik.
- Het park mist beheervisie. Bomen worden schijnbaar willekeurig geplant zonder visie over de kwaliteit van de ruimte en respect voor solitair staande bomen. De zichtlijn wordt geheel niet gezien/erkend.



- Een geleidelijke dunning moet tijdig worden ingezet. Mocht herplant nodig zijn dan is het zaak om naar minder grote soorten of andere typen bomen te planten.
- Het belang van mooie heesters en vaste planten is enorm. Kleuren geven een positieve ontwikkeling van de geest. Omwonenden zijn direct meer

betrokken bij een park als er veel bloemen zijn te zien.

- De bloemborder terug brengen en verwaarloosde borders herstellen is een must. Ga op zoek naar een collectie plant die mensen van buiten de wijk aantrekt, bv. een toonaangevende groep Esdoorns en Toverhazelaars die qua grondsoort en in grootte en verbeelding zeer goed aansluiten bij de stijl.
- In kruidachtige planten valt te denken aan soorten Lissen en Waterlelies. Bloempiramides bij de hoofdingang.
- Het groen kan een impuls krijgen door typische stijl kenmerken te bieden. Het voorzien van kleine bouwsels, een berceau/ pergola of een muziektent. Te denken valt aan een zigzag- fruitmuur die aan de zijde van de provinciale weg wordt geplaatst. Fantaseer ook eens over een verborgen waterval!

Toegang

- Alleen de ingang tegenover het zwembad is goed zichtbaar. De blauwe brug is de grootste entree maar heeft ook een landhek gekregen net als de meer verscholen entrees. De smallere loopbrug die verderop ligt doet een stuk eenvoudiger aan. De entrees moeten volwassen worden. Volg de stijl van het park en geef alle bruggen een geloofwaardig tijdsbeeld dat daarbij aansluit. De bruggen vormen ook het voorportaal van het park, het moet daar al



boeiend en schoon zijn. De entrees moeten minder verstopt liggen en makkelijk toegankelijk zijn. Het openen van beplanting geeft licht en een hartelijk welkom. Contact leggen, veiligheid en sfeer maken is hier de boodschap. De hoofdingang voor het zwembad kan verbeterd worden door de vorm van het trottoir aan te passen en een zebrapad te plaatsen. Bij de entrees kan informatie komen over het park, de bomen maar ook de regels.

Objecten

- Standaard beheerzaken kunnen met bewoners worden opgelost. Te denken valt aan het verzorgen van de zitplekken, aanvulling van de slijtplekken in de halfverharding bij de bankjes, bankjes twee keer per jaar schuren en lakken.
- De locatie van de bankjes nader bekijken. Sparen voor mooie parkbanken is zeker te overwegen. Prullenbakken kunnen anders worden geplaatst. Deze bakken kunnen ook een minder stedelijk uiterlijk hebben. Nu staan er wel heel saaie stadsbakken die de tijdgeest van het park misstaan.
- Mensen aanzetten tot leuke activiteiten in het park is een bewonerstaak. Heb plezier van je eigen park! Graffiti verwijderen kan ook tot het takenpakket behoren. Een kleine composthoop onderhouden, uitgebloeide bloemen verwijderen, takkenrillen maken, vogels tellen, paden schoonhouden, een koffie kar bemannen kan allemaal vanuit een actieve groep bewoners worden gedaan.
- De plaatsing van lantaarns bij de entree en in het park. Verlichting afstemmen op gebruik van mens en dier.

Bouwwerken

- Aan de rand van de vijver is een grotere zitplek gemaakt waaromheen een muurtje staat die de afscheiding vormt naar het water. De sleuf in het midden van de muur geeft het een leuk detail. Om te zorgen voor een mooie uitstraling van de zitplek, zou de verf op de muren verwijderd moeten worden.



4.2 Gebruik en activiteiten

Huidige situatie



Het park wordt door bewoners van de omliggende wijken goed bezocht en gebruikt. Naast het gebruik van het park om er te verpozen en te wandelen, wordt er ook gespeeld in het speeltuintje waar ouders met kinderen graag gebruik van maken (aan de oostzijde) en kan men de hond uitlaten in de uitlaatstrook (aan de westzijde). Ook deze laatste wordt goed gebruikt. Ook sporters weten het park te vinden zoals hardlopers en tai chi-beoefenaars.

Knelpunten

Het basisgebruik van het park (wandelen, verpozen, genieten van de rust, picknicken, spelen, sporten, hond uitlaten) is de laatste jaren steeds minder van kwaliteit geworden. Wij denken dat dit sterk te maken heeft met:

Gebruik

- Er is onduidelijk beleid voor welke doeleinden het park gebruikt mag/kan worden. Dat is terug te zien aan stijl, inrichting, beheer en gebruik. Historisch park, genieten van de rust, sporten, sociaal samenzijn en lopen met honden leiden tot tegengestelde belangen en verwachtingen en al dan niet uitgesproken ergernissen.

Vernielingen.

- Er zijn veel vernielingen (bijv. gat in stenen muur bij vijver, houten toegangspoorten en banken regelmatig gesloopt).

Speeltuin.

- Het speeltuintje is een verloederd geheel geworden. Het groen eromheen is vernield en de speeltoestellen zijn beklad. Soms ligt er kapotgeslagen glas of hondendrollen. Vaak hangen er ook zwervers rond.

Hangjongeren en zwervers.

- Regelmatig hangen er grotere, luidruchtige groepen jongeren rond. Dit kan intimiderend zijn voor andere bezoekers. Daarnaast laten zij niet zelden afval achter dat niet in de prullenbakken terecht komt.
- Soms is het een hangplek voor zwerverachtige personen. Dit geeft soms een onveilig gevoel voor overige bezoekers, al dan niet terecht.

Honden.

- Op de gazonnen worden ook honden uitgelaten en is hondenpoep aanwezig, waardoor verpozen op het gras/picknicken niet goed mogelijk is.

Regels.

- Er is onduidelijkheid is over de plekken waar honden uitgelaten mogen worden/los mogen lopen.

Oplappingsrichtingen

Niet voor alle knelpunten is zijn eenvoudige en snel te implementeren oplossingsrichtingen te geven. Een aantal zaken hebben met beheer en toezicht te maken, andere met maatschappelijke uitdagingen.

Gebruik

- De gemeente zou voor een duurzame aanpak een bredere wensen/behoeftepeiling willen houden onder bewoners/omwonenden/gebruikersgroepen. Voor gemeente is dit extra van belang voor het



aantonen en toetsen van breed draagvlak en deels voorwaardelijk voor de inzet van extra middelen.

Vernielingen.



- Structureel toezicht door de TOR.
- Gebruikers zouden vaker vernielingen door andere gebruikers moeten melden bij de gemeente,
- De gemeente zou adequater op meldingen kunnen reageren door sneller te repareren, bijvoorbeeld door een convenant met de buurt af te sluiten waarin ook de bewoners een rol vervullen.
- Melden en reageren vraagt alertheid en actie van de gebruikers, efficiënte communicatie en adequate actie van het wijkteam. De structuur hiervoor is er wel (telefoonnummer 14015), maar is misschien nog

onvoldoende bekend en benut. De “melders” moeten het gevoel hebben dat het zin heeft een melding te doen.

Speeltuin

- opknappen van de huidige speeltuin met bijvoorbeeld een klimboom. Zie ook paragraaf 4.1.
- Organiseer toezicht met de buurtbewoners vooreen structurele verbetering door gedeelde verantwoordelijkheid.

Hangjongeren & zwervers

- Er is een inventarisatie nodig wanneer en wie precies het park bezoekt en tot welke overlast dit leidt. Overleg met deze bezoekers kan tot structurele afspraken leiden waardoor er minder overlast is en een efficiënt toezicht kan plaatsvinden.

Oplossingsrichtingen voor honden en regels treft u aan in paragraaf 4.4.

Regels

- Het ontbreekt in het park voorts aan duidelijke regels. Het is niet altijd bij iedereen bekend of je wel of niet je hond los mag laten in het park en waar dan. Als er regels zijn kun je er anderen ook op aanspreken. Deze regels kunnen gezamenlijk opgesteld worden door de partners. Een welkomstbord met de hoofdregels bij de ingang zou een mogelijkheid kunnen zijn, waarbij nadrukkelijk gekeken moet worden naar de vormgeving en de inpassing van het bord bij de ingang van het park (borden passen namelijk niet goed binnen het Engelse landschapsonwerp).

NB: een aantal zaken is geregeld in de APV of andere regelgeving, zoals het niet mogen fietsen op voetpaden en aanlijngebod en opruimgebod voor honden. Deze regels zijn overal in Delft van kracht en hoeven dus niet als gedragsregels bij de ingang van het park gegeven te worden. De gemeente is om deze reden terughoudend met het plaatsen van borden.

Voor het aanpakken van de vernielingen en de onveilige sfeer verwijzen naar par. 4.3. Er moet een sfeer ontstaan waarin mensen elkaar kunnen aanspreken op bepaald gedrag, zonder bang te hoeven zijn voor fysiek geweld of bedreigingen.

Activiteiten

Huidige situatie

Er vinden weinig tot geen activiteiten plaats in het Wilhelminapark. Dat zijn gemiste kansen, het park is één van de weinige groene plekken in Olofsbuurt-Westerkwartier. Parken zijn vaak mooie sociale ontmoetingsplaatsen waar juist de maatschappelijke verbinding van mensen en wijken tot uiting kunnen komen. Activiteiten vinden veelal plaats in andere bekende en minder bekende parken. Resultaten zoals maatschappelijke binding, verbeteren van sociale en



culturele activiteiten en verbetering van gezondheid en welbevinden dragen bij tot een grotere betrokkenheid bij het park en tot meer sociaal toezicht.

Knelpunten

Geen structurele activiteiten

- Het park oogt verlaten en anoniem omdat er geen structurele activiteiten plaatsvinden.



Geen ownership

- Het lijkt alsof te weinig gebruikers zich verantwoordelijk voelen voor het park. Schoonmaakacties van de gemeente leiden onvoldoende tot structurele verbeteringen. Het is duidelijk dat de gemeente niet alleen de verantwoordelijkheid kan blijven dragen voor het een schoon en plezierig park.
- Het park is van 'niemand' en dus van iedereen. Omdat er geen structurele activiteiten zijn, krijgen vernielers en andere overlastgevers letterlijk te ruimte om het park niet netjes achter de laten.

Oplossingsrichtingen

Wij doen hieronder een aantal suggesties voor activiteiten in het Wilhelminapark. Natuurlijk vraagt dit commitment van diverse stakeholders zoals sportclubs, culturele instellingen, buurtbewoners, gemeente Delft en het Stanislascollege om verantwoordelijkheid te dragen voor uitvoering voor één of meerdere concepten.

Horeca

- De mogelijkheid van exploitatie van een mobiele koffiekraam met snacks.

Toilet

- Over toilet gelegenheid wordt in Nederland slecht nagedacht. Veel parken zijn daardoor ongemakkelijk en etaleren zich niet als goede verblijfsruimte. Denk maar eens na over een openbaar gebouw zonder toilet voorzieningen en drinkwater, hoe goed zou dat werken?

Activiteitenkalender

- We stellen voor een activiteitenkalender op te stellen en te publiceren in samenwerking met alle betrokken partijen dat zorgt voor een jaarlijks terugkerende en dus herkenbare activiteiten in het park.

Cultuur

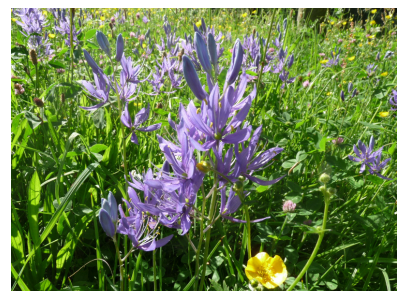
- Openluchtvoorstellingen door lokale theater- en toneelgroepen.
- Muziekvoorstellingen (geen grote mensenmassa's, geen oorverdovend lawaai).
- Fotowedstrijden.
- Excursies over natuur of het park, voor diverse doelgroepen jong en oud.

Sport

- Gymastiek of Tai chi voor ouderen.
- Speeluurtsjes voor lagere scholen, BSO's en kinderdagverblijven in de omgeving.
- Open workshops door sportscholen uit de omgeving.

Overig

- Hondentraining, veel hondenbezitters voelen wel degelijk verantwoordelijk voor het park en willen juist laten zien dat ook zij en hun viervoeters verantwoordelijkheid kunnen en willen dragen voor het park.



4.3 Educatie

Beschrijving huidige situatie

De klachten over jongeren en zwerfvuil onder schooltijd worden in verband gebracht met de naastgelegen locatie van het Stanislascollege. In de pauzes wordt door de leerlingen van het Stanislascollege intensief gebruik gemaakt van het Wilhelminapark. Er zijn ook signalen dat leerlingen tijdens de pauzes het personeel van de wijkteams provoceren. Tijdens de pauzes wordt meestal gesurveilleerd door personeel van het Stanislascollege.

Oplossingsrichtingen

Vanuit het Stanislascollege is men op zoek naar maatschappelijke stages. En natuurlijk hecht men aan een goede relatie met de buurt. Dit lijkt een prima basis om te proberen leerlingen voor hun maatschappelijke stage in te zetten voor een verbetering van de situatie en de onderlinge relatie tussen buurt en school. Het gaat om een stage van 30 uur voor leerlingen uit 4 VWO in de periode van 9 tot en met 13 mei 2011.

Uitgangspunten bij het organiseren van deze stageweek:

- Sanne Wijnmalen is vanuit het Stanislas-coördinator van deze stageweek
- Participerende organisaties niet te zwaar belasten
- De stagiaires kunnen zelfstandig werken en zijn voldoende gemotiveerd
- Er komt in samenwerking een programma met een duidelijke structuur en opdrachten
- Samenwerking met de buurtvereniging BVOW en gemeente Delft
- Aan het einde van iedere dag hebben de leerlingen een "tussenproduct"
- Een deel van de activiteiten heeft een blijvende waarde, het stokje moet overgegeven worden.



De week wordt afgesloten met een buurtfeest. Hiervoor zoeken het Stanislas, gemeente Delft en BVOW ieder naar eigen financiële middelen om het feest samen mogelijk te maken.

In de evaluatie van de stage kwamen de volgende leerpunten naar voren:

- Streven naar minder belasting van stagecoördinator en medewerker van Team Natuur- en Milieucommunicatie.
- Duidelijkere opdrachten voor de leerlingen.
- Aantrekkelijkere opdrachten voor de leerlingen.



Ideeën om dit te bereiken.

- Oudere leerlingen dragen kennis en waarden over aan jongere leerlingen.
- Wedstrijdelement.
- Inzet sociale media.
- Deelopdrachten per groepje leerlingen (i.p.v. alle leerlingen de zelfde opdracht).

4.4 Toezicht en handhaving

Huidige situatie

Om een goed beeld te kunnen geven over de huidige gebruikers, moeten we eerst precies weten wie dit zijn. Wie is / voelt zich verantwoordelijk voor wat? Er moet een feitelijk onderbouwd beeld zijn van alle groepen en gebruikers die problemen veroorzaken en welke dat zijn. Ook is het goed een gezamenlijk convenant o.i.d. op te stellen wie wat kan doen (TOR, politie, bewoners, Stanislas, Lindenhof etc.).

Knelpunten



- Een van de klachten die genoemd zijn tijdens de bijeenkomst op 22 februari 2011 is het fietsen en scooteren in het park.
- De klacht over hangjongeren in de avonden moet nader worden onderzocht, hier kan BWD een rol in spelen.

Oplossingsrichtingen

Hangjongeren & zwervers

- Inventarisatie van de problemen door jongerenwerker BWD
- Rapportage over de bevindingen door jongerenwerker aan professionals en BVOW

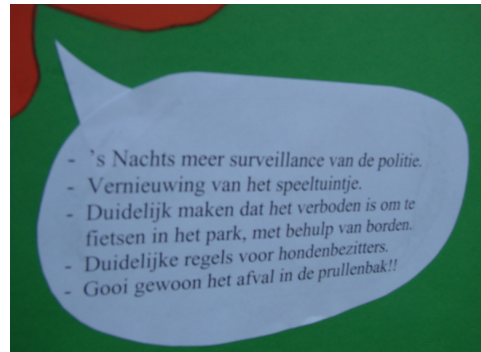
- Advies voor vervolgstappen

Fietsen, scooteren, loslopende honden en hondenpoep

- Verhoogd niveau van toezicht en handhaving. Zowel TOR als wijkagent hebben vaker dan voorheen toezicht gehouden. Er zijn in de periode maart - juni 2011 al de nodige bekeuringen uitgedeeld.
- Rapportage over de situatie in het park.
- Afspraken over de toekomst.

Regels.

- Het idee is dat een park als algemeen gebied wordt gezien, mensen met verschillende interesses kunnen een eigen plek vinden zonder territorium gedrag te vertonen. Voor elke goed functionerende ruimte is het spel van licht en donker, ruimte en beslotenheid, van groot belang. Daar waar het lichtspel niet goed werkt ontstaat ongewenst gedrag. Licht is in deze zin een zeer breed begrip dat ook inhoud; zien en gezien worden, bewondering, ideeën, aandacht, veiligheid, vermaak, interesse en een positieve ontwikkeling van gedachte. Om excessen te voorkomen en de invulling van het park te sturen zijn regels nodig. Echter, het is vaak nodig om eerst afstand te nemen om vervolgens oorzaak en reden van het ongewenste gedrag te definiëren. Vandaar uit kunnen (nieuwe) regels worden gemaakt en/of bewaakt.
- Regels sturen in de eindfase, regels kunnen gemaakte fouten in het ontwerp niet oplossen. Kleine irritaties over de huidige situatie ontstaan op een andere schaal. Letterlijk en figuurlijk is er onvoldoende realiteitszin over de ligging en het ontbreken van contact met de stad.
- Het blokkeren van excessen, daar spelen we op in door middel van hekjes en meer bebording. Het erkennen van behoeftes zou veel sterker naar voren moeten komen in toekomstige keuzes.
- Van belang is duidelijk te maken dat het park onder een paraplu van regelgeving ligt. Deze regels komen uit beleidsstukken en worden concreet in de A.P.V. (de algemene plaatselijke verordening).
- De regels naleven. Door ze goed aan te geven op borden kan in eerste instantie duidelijk worden gemaakt wat de parkregels zijn.



- Verder is het van belang dat een groep beheerders met goede uitrusting(transport m.b.v. een quad), aansturing, het park weer in bezit gaat nemen. Kosten van goed onderhoud zijn veel minder dan kosten renovatie na verwaarlozing.
- Beheerders moeten ook bevoegd zijn om binnen de parken te regisseren en eventueel te bekeuren.

Voor regulering en handhaving van de beleidsdoelstellingen van het gemeentelijke bomenbeleid maakt de gemeente Delft gebruik van:

- Algemene Plaatselijke Verordening
- Bestemmingsplan
- Bomenverordening 2008
- Wet algemene bepalingen omgevingsrecht (wabo)
- Het beleidskader zoals vastgelegd in deze nota
- Ecologiebeleid (o.a. bomenstructuur)

Vb. Bescherming publieke houtopstand

1. Het is verboden om houtopstanden, die publiek eigendom zijn:

- a. te beschadigen, te bekladden of te beplakken;
- b. daaraan snoeiwerk te verrichten, behoudens door de gemeente opgedragen boomverzorgende taken.

Er zijn veel meer regels o.a. hoe je je moet gedragen, waar mag de hond loslopen en over barbecueën.



2 oktober 2010: Slinger door de Wijk, wilt u meer weten: www.slingerdoordewijk.nl

Stop de verloedering van het Wilhelminapark!

In het Wilhelminapark wordt de laatste tijd steeds vaker zwerfvuil zoals lunchpakketten, pakjes drinken en blikjes achter gelaten. Bankjes zijn vernield en prullenbakken beklad. Scootertjers scheuren er over de paden of laten diepe sporen achter op het grasveld. Jonge bomen worden afgebroken en takken afgerukt. Zelfs kapogestlagen flessen zijn in de speeltuin en de zandbak aangetroffen. Zo weinig groen in Delft en dat kan er zo mee omgaan. Dat kan echt niet vindt de BVOW.

Wie komen er in het Wilhelminapark?

Versillende mensen maken gebruik van het Wilhelminapark zoals de leerlingen van het nabij gelegen Stanislas College, ouders met (jonge) kinderen en mensen die ter ontspanning een rondje door het park lopen. Fijn natuurlijk dat zoveel mensen de weg naar het park weten te vinden. Ontsemnd zijn wij echter over de wijze waarop een aantal mensen het park achterlaat.



Wat gaat BVOW doen?

Op aanraden van de wethouder gaan wij de verloedering van het Wilhelminapark binnenkort aankaarten bij de wijkcoördinator van de gemeente met het dringende verzoek om actie te ondernemen. Daarnaast gaan wij met het Stanislas College in gesprek om mogelijke oplossingen te bespreken.

U kunt ook iets doen!

Vindt u ook dat het Wilhelminapark weer een mooi en schoon park moet worden waar iedereen prettig kan recreëren en genieten? Stuur dan een mailkaartje naar ons waarin u aangeeft onze actie te steunen. Tips en klachten over het park zijn natuurlijk ook van harte welkom. Verder neemt u natuurlijk zelf uw eigen afval mee als u in het park verblijft. Wij hopen dat we samen met uw steun een bijdrage kunnen leveren aan de verbetering van dit mooie park.

Historie Wilhelminapark

Het park is aangelegd in 1930-40 als werkverschaffing, naar een ontwerp van O. de Vries, landschapsgediplomeerd van de gemeente Delft. Oorspronkelijk geïnspireerd door de Engelse landschapstijl, heeft het park diverse renovaties ondergaan waarvan de laatste dateert uit 1995. Meer informatie over de historie vindt u onder andere in "Twee parken in Engelse landschapstijl gereviseerd" door Jos van de Lindeloof en Rob van Beek (Delft, voorjaar 2010).

Last van fietsen?

Staat er al weken een fietswrak in uw uitzicht? Sinds kort bestaat, mede op ons verzoek, op de website van de gemeente Delft onder "melding openbare ruimte" de mogelijkheid om weesfietsen (meer dan 4 weken niet gebruikt), hinderlijk of gevaarlijk geplaatste fietsen of fietswrakken op te geven via www.gemeentedelft.info. Zo werken we samen met de gemeente aan een prettige leefomgeving.

Hannah Koning & Harry van Adrichem

Verslag kennismaking met wethouder Junius

Begin september maakte het bestuur van de BVOW kennis met mevrouw Junius, sinds dit jaar wethouder economie, verkeer, spoorzone en cultuur. Genoeg raakvlakken met onze wijken dus!

Tijdens dit positieve gesprek kwamen onder andere de herinrichting van de Butterwalersloot, de verpaupering van het Wilhelminapark (zie hierboven), de ongemakken rond de spoorzone en de toekomstige parkeersituatie na verdwijnen van het viaduct aan de orde. De BVOW ultieme angst dat de nieuwe parkeergarage een bezoekersgarage wordt, maar de gemeente is van mening dat de mensen die nu onder het viaduct parkeren straks in de garage moeten kunnen staan. Hoe dat moet gebeuren, moet nog worden bezien. De zorg van de bewoners ziet de gemeente in elk geval wel. De wethouder riep ons op om vooral met plannen en ideeën voor verbetering van onze wijken naar haar te komen.

Kom voor een uitgebreid verslag van ons gesprek met de wethouder naar onze bijeenkomsten op de tweede dinsdag van de maand.

Praat met ons mee

De komende bijeenkomsten zijn op dinsdag 12 oktober (dan wordt onze bijeenkomst bezocht door de fractie Stadsbelangen), dinsdag 9 november en 14 december, steeds om 20 uur in een van de bovenstaande buurthuizen De Wending, er is koffie en thee.

Wilt u iets kwijt over de buurt? Kom dan naar onze bijeenkomsten in buurthuis De Wending en vertel het ons.

Bijlage 2 reacties van bewoners n.a.v. oproep BVOW

Onderwerp: Wilhelminapark

Datum: zo, 26. sep 2010

Hierbij een mail, om jullie te laten weten dat ik de actie steun om het schitterende, Wilhelminapark schoon te houden,

Ik kom er heel geregeld met de hond (natuurlijk ruim ik de uitwerpselen van mijn hond op) en ook tijdens het hardlopen ren ik graag door het park.

Elke keer geniet ik van dit mooie goed onderhouden park, maar zie ook de troep liggen.

Dat is erg jammer, ik hoop dat de actie slaagt,

Onderwerp: verloedering Wilhemipark

Datum: ma, 27. sep 2010

Geacht bestuur,

Aanleiding van deze mail is het bericht in de nieuwsbrief van september 2010 over de verloedering in het Wilhemipark. In het Haagsebos speelde een zelfde probleem rondom een deel van het bos dat grenst aan een school (VMBO). In samenwerking met de Sschool zijn een aantal acties gang gezet gericht op het afval, maar ook breder. Wellicht is het een idee om contact op te nemen met Jenny van Leeuwen van Staatsbosbeheer om kort wat meer te horen wat voor creatieve ideeën zij met succes hebben ontwikkeld. Overigens is het wel van belang dat ook de beheerder (wrs de gemeente) uiteindelijk ook aanschuift om afspraken te maken.

Succes.

Onderwerp:

Wilhemipark

hallo,

Ik zag het artikel in het nieuwe nieuwsbrief.

Ik las ook het artikel over het Wilhelminapark. en ik wil zeker iedere vorm van actie sturen.

Ik loop dagelijks met mijn honden in het park, ruim naast mijn hondenpoep dagelijks blikjes, zakjes kapotte bierflesjes en rondslingerend plastic op.

tijdens de warme periode net voordat de zomervakantie begon heb ik een student aangesproken die letterlijk haar tas aan het opruimen was door hem op zijn kop te zetten en vervolgens weg te lopen. De inhoud van haar tas lag in het gras. toen ik er op een aardige manier wat van zei kreeg ik te horen dat ik een kuthoer was en m'n bek moest houden!!!!!!

Ik ben toen naar het stanislas collega gegaan en heb daar een klacht neergelegd. Ook heb ik een email gestuurd naar de directie. Tot mijn spijt heb ik geen enkele reactie gehad.

Ik snap nog steeds niet waarom de gemeente moeilijk doet over een hoopje hondenpoep en dat studenten het hele park verruineren.

Ik heb weleens gedacht dat het een goed idee zou zijn om een leraar mee te sturen de pauzes of in ieder geval dat ze studenten aanspreken op vernielzuchtig gedrag

Ben benieuwd in hoeverre er in de les aandacht wordt besteedt aan degelijke dingen.

Ook heb ik wel gezien dat ze stenen gooide naar eenden, en zelfs naar kuikens van waterhoentjes.

een wijkagent of toezichthouder tijdens pauzes laten rondlopen is ook een optie. Alleen lijkt me niet erg veilig..... als ik al wordt uitgemaakt voor kuthoer!

succes met jullie actie en als ik iets voor jullie kan betekenen dan ben ik van de partij want ik ben erg blij met het park en ik hoop dat we er nog lang van mogen genieten.

Onderwerp: Re: BVOW: verslag overleg over Wilhelminapark en met Stadsbelangen

Verzonden: wo, 13. okt 2010

hoi,

bedankt voor het verslag. erg duidelijk hoor!!!

Ik ben net wezen lopen met mij honden. Ik had het verkeerde moment uitgekozen want het was pauze.

Ik heb me aardig kunnen inhouden totdat er een groepje leerlingen hun sigaretten peuken een voor een het water in gooide. Ik heb toen vriendelijk

gezegd dat er veel dieren afhankelijk zijn van het water en dat peuken in het water niet erg bevordelijk is. Nou alleen maar weer grote bekken. Ze luisteren niet naar wat je verteld en schieten gelijk in een soort verzet. Ik kreeg weer van alles naar mijn hoofd en dat was ik zo zat dat ik wederom een melding heb gemaakt bij de conciege van de school. De mevr achter het loketje vertelde dat er al geruime tijd niet meer werd gecontroleerd door de leerkrachten en ze zou dit voorval zeker melden.

Onderwerp: even voorstellen

Datum: vr, 01. okt 2010

Beste G.v.d Wedden.

Ik wil dolgraag eens in contact komen met mvr. H. Koning.

Waarom: Ze wil wat aan het park gaan doen. 100 punten.

Ik hoop dat we daar eens over kunnen praten.

Onderwerp: t.a.v. Hannah K.,Harry van A./Steun Wilhelmapark

Datum: vr, 01. okt 2010

Beste Hannah en Harry,

Allereerst wil ik jullie bedanken voor de inzet die jullie hebben voor onze buurt! Fantastisch.

Hierbij wil ik aangeven de actie 'Wilhelminapark weer mooi en schoon' volledig te steunen. Zo'n uniek natuur stukje in onze wijk waar we kunnen ontspannen, genieten, inspiratie en energie kunnen opdoen daar moeten we zuinig op zijn.

Ik liep gister 30 september 2010 door het park heen en het gras was totaal kapot gereden door scooters. Erg goed dat jullie ook spreken met de school waar waarschijnlijk de jongeren met de scooters op zitten.

Ik wens jullie veel succes met de belangenvereniging.

Onderwerp: Wilhelminapark

Datum: vr, 01. okt 2010

Via deze mail wil ik laten weten dat we jullie actie, om de verloedering van het Wilhelminapark tegen te gaan, van harte steunen!

Er is inderdaad in deze buurt al zo weinig groen en speelgelegenheid. Het park is op zich heel mooi en ruim aangelegd maar ik erger

me altijd groen en geel aan bv al die graffiti die werkelijk overal opzit. Geen bankje of muurtje wordt overgeslagen en zelfs op mooie

oude bomen wordt gespoten. Onze kinderen zijn nog klein en als ze in het speeltuintje spelen zie je links en rechts troep en graffiti,

echt ontzettend zonde. Misschien moet er wat meer toezicht worden gehouden zodat er wat meer aan preventie kan worden gedaan en

lui die bomen etc. besmeuren gepakt kunnen worden.

Succes met de actie.

Ben niet meer van de jongsten maar heb me de krampen gezocht naar een door u aangegeven mail/kaartje als aangegeven in uw Nieuwsbrief, hoop van ganse harte dat dit bericht bij u terecht komt. Een Nieuwsbrief is best belangrijk maar als ik niet waar u te bereiken bent komt er nog niets van terecht.

Dametjes ik ga voor m'n eten zorgen en hoop dat ik ooit weer op m'n gemak van mijn Westplantsoenpark zal kunnen genieten zonder angst voor die verschrikkelijke honden. Heb vroeger zelf ook een hondje gehad dus dat is het niet.

Onderwerp: geïnteresseerd in helpen tegen verloedering en ideeën Wilhelminapark
Datum: wo, 06. okt 2010

Beste BVOW,

Tot mijn grote genoegen zag ik een oproep tot actie in jullie informatieblaadje om de verloedering van ons prachtige Wilhelminapark tegen te gaan. Ik ben erg bereid om mee te helpen met jullie om hier iets tegen te doen.

Ik woon zelf aan de Caspar Fagelstraat 76, en met mijn 2 kleine kindjes maken we vaak gebruik van het park, en vooral het speeltuintje achterin. De laatste keer dat ik er was was ik erg geschrokken over hoe het groen eromheen geslonken was tot bijna niks meer, en daarnaast waren er vaak onzure types/zwervers die op de bankjes rondhingen terwijl wij er 'gezellig' wilden spelen.

Zelf heb ik ook al zitten denken dat het park een prachtige groene oase van ruimte en rust zou moeten zijn, waar de bewoners graag gebruik van maken. In het drukke en volgebouwde stedelijke gebied zou er veel beter nagedacht moeten worden over hoe de wijk er echt gebruik van zou kunnen maken. Ik kom er best vaak, en heb het gevoel dat de ruimte echter, mede door de verloedering, relatief minimaal gebruikt en beleefd wordt.

Dit heeft in mijn optiek ook sterk te maken met het hondenpoepbeleid waar geen duidelijke borden voor zijn en de handhaving erop ook nog eens slecht is. In het buitenland zouden overal kleine bordjes straat 'verboden voor honden'. Nu ligt het HELE park onder de drollen. Picknicken in de zomer op het gras is echt balanceren tussen de drollen. Met kleine kinderen doe ik dat al helemaal niet meer. De afwatering is ook niet optimaal: vele delen van het gras zijn erg modderig en zompig, ook in de zomer.

Maar ik zou dus naast het verbeteren van het gebruik zoals het zou moeten (zonder overlast, vernieling, goed hondenpoepbeleid, afwatering, etc) ook willen nadenken over het verbeteren van het nut/gebruik/beleving van het park voor de omwonenden/burgers. Bijv. door enquête te maken en ideeën samen met de bewoners te genereren. Een wens die bij mij leeft is om goede speelruimte voor kinderen te creëren, wat ook bijdraagt aan het beleven en de sociale controle in het park. Zie steden als Berlijn en London waar in parken prachtig grote speelplekken voor kinderen zijn midden in de stad. Ik vind nl dat er in de Hof van Delfland betreurend weinig leuke speelplekken voor kinderen zijn, terwijl het een superkinderrijke buurt is.

Mijn achtergrond is dat ik in het waterbeheer zit (werk bij Delfland als beleidsadviseur water en ruimte), heb ervaring in het maken van visies, ruimtelijke ontwerpen en plannen, en werk eraan als beeldend kunstenaar.

Graag hoor ik van jullie hoe ik me nuttig kan maken hierbij, en of het zin heeft om bijv 12 oktober langs te komen.

Onderwerp: Wilhelminapark
Datum: ma, 11. okt 2010

Geachte mevrouw Koning en meer Van Adrichem,

Wij wonen op de Hof van Delftlaan en onze jongste zonen (tweeling) zijn inmiddels 7 jaar. Toen onze jongens nog kleiner waren, wandelde ik regelmatig met de wandelwagen een rondje door het Wilhelminapark of ging met ze naar het speelplekje. Hoewel het park op steenworp afstand van hun basisschool en op slechts enkele minuten lopen van ons huis ligt, komen wij er de laatste jaren nauwelijks meer. Ik vind dat -nu ik er over nadenk- erg jammer, omdat juist de ligging tussen twee parken (Wilhelminapark en Agnethapark) het wonen hier destijds zo aantrekkelijk maakte...

Het speelplekje in het park is aftands en er ligt veel zwerfvuil. Regelmatig hangen er scholieren rokend op de banken en als die er niet zijn, treffen wij er lege blikjes, chipszakjes e.d. aan. Gelukkig zijn er voor ons aantrekkelijker alternatieven (Agnethapark en speeltuin de Westerhonk), dit neemt echter niet weg dat wij de speelplek nooit aantrekkelijk hebben gevonden. Ik heb als suggestie (voor ouders met jongere kinderen), een speelplekje meer zichtbaar voorin het park. Als dit speelplekje zichtbaar is voor passanten aan de weg, is de sociale controle wellicht groter. Bovendien kan ik mij voorstellen, dat ouders met jongere kinderen dit plekje sneller ontdekken en het gezellig vinden om met hun kind aan te schuiven als zij er andere ouders/opa's en oma's met kinderen zien. Een zandbak is natuurlijk leuk, maar wordt al snel een openbare kattenbak (in de bewaakte speeltuin worden er 's avonds netten overheen gespannen). Een uitdagend klimrek/speelhuisje/glijbaan/schommel met zo'n ronde mand zijn natuurlijk ook leuk om er te plaatsen...!

Waar de honden vrij mogen lopen/worden uitgelaten in het park, staat niet duidelijk aangegeven. Er is in het verleden wel eens een hond op onze jongens afgerend (toen we net onder 'n boom zaten te picknicken), waardoor ze erg schrokken (nog bedreigender voor een klein kind als het zit en de hond daardoor nog groter lijkt). De opmerking van het baasje dat "hij niks deed", kwam er later achteraan. Dat onze jongens dat niet van te voren wisten, werd voor het gemak maar vergeten... We vinden honden leuk, en proberen dat ook op onze kinderen over te brengen. De baasjes vinden we vaak over minder inlevingsvermogen/manieren beschikken... Uit de schaars geplaatste borden is overigens niet goed op te maken wat speelveld voor de honden is en waar de kinderen kunnen spelen/een balletje trappen. Wellicht kunnen de aanwijzingen voor de bezoekers wat duidelijker worden aangegeven middels de borden.

Tot slot nog een paar suggesties om het park wellicht tot een ontmoetingsplaats tussen de scholieren en ouderen te maken: een stenen schaak-/damtafel (dan hoe je van thuis/school alleen de speelstukken mee te nemen), een stenen badmintontafel, jeu-de-boule-baan, picknicktafel...

Ook leuk: demonstratie tai-chi les, capoeira, rondleiding door vrijwilliger (plantenkenner) door het park om over de planten/bomen/bloemen te vertellen...

Hebben de scholieren nog suggesties om het leuker te maken? (dat de school ze met vuilniszakken en een prikker het park instuurt, zal ongetwijfeld ter sprake zijn gekomen, maar motiveert ze op de langere termijn niet om het park schoon te houden, als ze het park ook als "hun park" gaan beschouwen, worden ze er wellicht zuiniger op...?)

Onderwerp: steun actie Wilhelminapark mooi en schoon

Datum: ma, 11. okt 2010

Beste Hannah en Harry,

Bij deze wil ik jullie laten weten dat blij ben met jullie initiatief om te kijken of het wat minder kan met de vervuiling en vernielingen in het Wilhelminapark.

Als je kijkt wat er weggegooid wordt, hoeven wer niet te piekeren of te discussieren over wie hiervoor verantwoordelijk zijn:

door de week de jeugd van het Stanislas (lege en halflege plastic boterhamzakjes, maar ook boterhamzakjes met alle boterhammen er nog onaangeroerd erin, doosjes van huzarensalade, lege en halfleg pakjes Fristi, appelsap, Sun) en in het weekend hangjeugd (red bull, bierblikjes van goedkoop bier, chipszakken, shoarma verpakking, soms met inhoud en braaksel).

Ook graag aandacht voor de directe omgeving van het Wilhelminapark: in de tuintjes van het blok aan het Westplantsoen ligt veel zwerfafval, soms rechtstreeks in de tuin gegooid- op weg of op de

terugweg als de scholieren in de lunchpauze naar de Coop aan de Hof van Delftlaan zijn geweest, en een deel is er naar toe gewaaid. Hetzelfde geldt voor het troittoir aldaar, het troittoir en groenstrook langs het water aan Westplonsoen en tussen het Wilhelminapark en tussen Wilhelminapark en Lindenhof.

Het is duidelijk dat in het park docenten van het Stanislas een rondje door het park lopen en het ergste vuil opruimen na de pauze. Ook sommige hondenuitlaters zijn nog wel eens genegen om de troep in het park op te ruimen. En de gemeentedienst natuurlijk. Maar daarbuiten komen de docenten in hun opruimronde niet. Overigens vindt ik het absoluut geen oplossing dat docenten de troep van de leerlingen opruimen. Dat wil zeggen het afval wordt dan welliswaar opgeruimd maar degenen die het afval achterlaten lachen zich gek! En ze leren geen ander gedrag aan

Ik heb vandaag een melding bij de gemeente gedaan, van de 'vernietiging' van 2 van de 3 splinternieuwe hekken (pinnen uit scharnieren), dit weekend. De jeugd heeft te weinig alternatief vertier.

Tips:

Vraag aan de Haagse Hogeschool, afdeling voorlichting of zij eens na willen denken over een campagne.

Niet alleen een boodschap lanceren dat ze het op moeten ruimen, maar ook onderzoek naar hoe de scholieren aangesproken willen worden.

Ik groet de scholieren altijd. Als ze dan temidden van rotzooi zitten, vraag ik wel eens of dat van hen is. Nee, dat is niet van hen. Zouden jullie het misschien, ondanks dat jullie het er niet hebben neergegoid, misschien willen opruimen? Nee zeg! Laat ze dat zelf doen. Tja, dan ben ik uitgekletst. Maar misschien spreek ik hun taal niet, en valt dat te leren?

Wat me echt oprecht boeit is, wat er door iemands hoofd gaat op het moment dat je een bierblikje van je afgooit, of een bankje kapottrapt. Als we dat konden begrijpen, kunnen we daarop doorgaan. Inspelen op de gevoelens die daarmee gepaard gaan.

Of studenten van de kunstacademie vragen om iets leuks/ludieks te doen met het park. In samenwerking met het Stanislas.

Bestaat het vak Maatschappijleer nog op de middelbare school? Betrek dit onderwerp in die lessen. Laat ze samenwerken evt. met de studenten van de Haagse Hogeschool, of Kunstacademie.

Ook een mooi onderwerp/opdracht voor een maatschappelijke stage.

Gooi eens de opbrengst van 1 rondje afval ophalen van de docent op een bureau.

Ooit is er een actie geweest, waarbij een prijskaartje bij een prullebak aangebracht werd, hoeveel het kost om het te vervangen. Misschien een idee, om dat weer eens zichtbaar te maken, hoeveel vernietiging kost! En op laten ruimen door een betaalde kracht.

Misschien is het een idee om de troep eens NIET op te ruimen. Kennelijk zijn een aantal mensen nog steeds in de veronderstelling dat de kabouters het opruimen

De gemeente zou jongerenwerkers hierbij kunnen betrekken. Zet budget in voor jongerenwerkers. Laat hen vragen, wat de jongeren willen aan vertier. Toezichthouders zijn hier niet op toegerust.

Nou, misschien zit er iets tussen, wat bruikbaar is. Ik heb het vooral opgeschreven, om jullie te laten weten dat ik met jullie meedenk en om jullie aan te moedigen om door te zetten met de zorg voor de natuur en milieu! Ik hoop dat het lukt om deze zorg over te dragen op de scholieren.

Onderwerp: Stop de verloederding van het Wilhelminapark

Datum: ma, 11. okt 2010

Beste Hannah Koning en Harry van Adrichem

Bij deze geef ik u te kennen dat ik uw actie steun.

Ik woon sinds 1,5 jaar in Hof van Delft.

Toen mijn zoontje nog kleiner was, ging ik vaak even wandelen in het park.

Nu hij kan lopen, wil hij natuurlijk niet meer in de kinderwagen, maar zelf lopen, rennen en spelen.

Het park leek mij daarvoor ook de uitgelezen plek, tot ik glasscherven in de zandbak ontdekte....

Ik durf mijn zoontje nu niet meer in het speeltuintje te laten spelen.

In januari verwacht ik mijn tweede kindje. Het zou fijn zijn wanneer we dan weer met een gerust hart door het Wilhelminapark zouden kunnen wandelen en spelen!

Onderwerp: FW: BVOW: uitnodiging actieve ledenoverleg 12 oktober 2010 incl. bezoek fractie Stadsbelangen

Datum: do, 14. okt 2010

Beste Guido,

Lees ik het kopje over het Wilhelminapark dan wil ik daar een paar opmerkingen bij plaatsen.

1) Dat schoenen wat vies worden van een parkwandeling lijkt mij meer dan normaal. Tijdens hoosbuien is het zeer logisch dat het tijdelijk even wat natter is. Het stoort mij heel erg dat mensen zich overal op een soort kunstgrasveld/asfaltbaan willen begeven. Meestal is het park zeer goed begaanbaar. Het middel Sabilizer kan worden toegepast op de slechtste stukken. Een prima aanvulling op de huidige halfverharding.

2) De vaste plantenborder is geheel verdwenen, zo ook de haag rond de speeltuin en op andere plekken mag het snoeien van de beplanting/bomen ook eens worden gezien. Ik verbaas me dus over de opmerking dat de beplanting er prima bij staat. Ook wordt er links en rechts maar wat geplant en mis ik visie.

3) Men moet zeker een visie ontwikkelen over de bomen. Hoe wil men omgaan met de populieren. Uit deze bomen valt wel eens een tak maar daarmee is de boom nog niet rijp voor de slacht. Goed beheer moet worden besproken met de vrienden van het park en belangengroepen in Delft. Denk aan Groei en Bloei en de Bomenstichting maar ook IVN (milieuplatform). Een aantal bomen waaronder twee grote vleugelnoten zijn aangetast door zwammen. Het is een kwestie van tijd voordat deze beeldbepalende bomen dood gaan. Over de vervangen daarvan moet al worden nagedacht.

4) Verder denk ik dat meer activiteiten positief kunnen bijdragen aan het park. Het verkleinen van het honden losloop gebied lijkt mij zeer fatsoenlijk. Als jogger vermijd ik het park omdat je toch vreest dat een hond agressief wordt. Ook het besnuffelen en opspringen is niet leuk voor wandelaars zonder hond, niet te praten over het baasje die vloekend contact zoekt met de viervoeter.

5) De parkregels moeten duidelijk zijn. Voor hondenpoep, hangjongeren en nachtelijke gebruikers. Alleen met een goede handhaving kan je dit bereiken. Ik pleit voor politie die eerst in een proefperiode de namen van de misbruikers noteert. Daarna mag overgaan tot actief handhaven. Een quad moeten zij in gebruik krijgen om de parken actief te bewaken. Alle parken.

6) Meer prullenbakken is een soort excuus middel voor, ik moet mijn rommel kunnen weggooien in een park. Bakken worden beklad, staan al snel scheef en ontfraaien een park, een slechte trend. Rotzooi ruim je zelf op.

7) Overal borden plaatsen is onzin, voorkom een verkeersplein. Wel moeten alle ingangen zo worden gemaakt dat je door een poort moet – kies een landhek/draaihek- en zet daar een bord dan is dat juridisch gezien genoeg. Achteruitgangen 's nachts afsluiten, met name de brug noord-westelijk en de uitgang in de zuidwest hoek. Ook de ingang bij de school is niet optimaal. Meer zicht creëren en meer afscherming voor fietsers en vluchtroute.

8) Plaats een paar lampen met LED- verlichting om nachtdieren niet te verstoren, het geeft meer inzicht in het park. Deze lampen kunnen ook reageren op beweging en geven dan meer licht.

9) Positieve bijdrage is om het park nog beter te voorzien van tekst en uitleg. Bewoners rondom het park kunnen zich actief gaan inzetten. Planten namen vermelden. Meer soorten planten introduceren, link aan botanische tuin. Educatie.

10) De speelplaats in de verre hoek is traditioneel, saai en ligt uit het zicht. Deze opheffen en in een andere vorm terug brengen. Elementen kunnen meer aan de wegzijde in het zicht worden geplaatst. Schommels geven veel beweging en passen ook bij de inrichting. Zoek een leuke plek in het zicht van de weg en lekker in de zon op de dag. In de avondzon plaatsen van speeltoestellen speelt het hangjongeren in de kaart.

- 11) Het herstellen van de vasteplantenborder is een eis. Dit moet zonder hulp van de bewoners worden onderhouden. Dit hoort bij het ontwerp.
- 12) De gemeente zelf is via de ecologische georiënteerde ambtenaren bezig de contouren van het park af te breken. Dit moet anders. Een herziening door de ontwerper moet komen om dit onderdeel – historisch- verantwoord in te passen. Ook ambtenaren knagen aan het park en dienen het ontwerp te respecteren.
- 13) Wat grotere activiteiten zoals BBQ-dagen in de zomer en kleine sporten zoals badminton, geen voetbal. Het is een deftig park en daarvoor moeten we op zoek gaan naar passende ingrediënten. Denk aan een jaarlijks minigolf toernooi met bijvoorbeeld een verrijdbaar theehuisje/ terrasje. Koninginnedag viering. Schaaktoernooi. Een dag voor muziek, dagen voor boeken lezen op de handdoek op het gazon. Wijn proeverij, oude fietsen en motoren show, etc. Het is niet zo flitsend maar daar is het de ruimte ook niet voor gemaakt. Belangrijk is dat het park los komt van de exclusieve honden uitlaat plek die het nu lijkt te zijn.
- 14) Herstel van de bouwwerken.
- 15) Hoewel het wat vreemd is zijn er nu eenmaal altijd mensen die dakloos zijn en slapen in het park. Junk! is snel geroepen, toch moeten we voorzichtig zijn hoe we hiermee willen omgaan. In bijna alle stadsparken slapen mensen om wat voor reden dan ook. We dienen daar met respect mee om te gaan. Een gedragscode afspreken met de politie is belangrijk. Dit moeten we meenemen in het totaal plaatje.
- 16) Het actief betrekken van de leerlingen is goed. Voor straf het park opruimen, ik weet niet of dat de goede weg is. In het gemeente zwembad kregen wij vroeger een zakje chips als we met 50 tegelijk alle gazons vrij hadden gemaakt van zwerfvuil. Graag zelfs. Een lekker lunch voor de vrijwilligers. Positief benaderen van dit probleem lijkt mij beter. Klassikaal is zelfs ook mogelijk. Stelling: op maandag en op vrijdag is het park schoon.
Tot zover weer mijn reactie.
-

Onderwerp: wilhelminapark
Verzonden: wo, 13. okt 2010

Beste vereniging,

In jullie nieuwsbrief melden jullie aandacht te gaan besteden aan de verloedering van het Wilhelminapark. Deze actie steun ik graag! Inmiddels kom ik niet meer zo heel vaak in het speeltuintje in het Wilhelminapark, maar toen de kinderen nog iets kleiner waren, kwam ik er haast dagelijks. De hoeveelheden keren dat ik in het speeltuintje glas en andere rotzooi heb lopen rapen (ook uit de zandbak) zijn ontelbaar! Dus ik vind het een fantastisch plan dat jullie dit gaan aankaarten.

Scheurende scooters en zwerfvuil

Zootje in Wilhelminapark

DELFT • Graffiti, lege blikjes en kapotte bankjes. 'Hangjongeren en scholieren zorgen dat het Wilhelminapark verloedert'.

JORDI KLOOS

Drie meiden van het Stanislascollege zitten in het Wilhelminapark op de rugleuning van een met graffiti beklad bankje. Ondanks dat één van de meisjes nog geen twee meter van een prullenbak is verwijderd, loopt ze speciaal naar de verder gelegen vijver om daar haar lege pakje drinken weg te gooien. „Wat maakt het uit? Er zijn toch mensen die het schoonmaken,” zegt ze onverschillig.

Volgens Hannah Koning, lid van belangenvereniging Olofsbuurt-Westerkwartier zijn hangjongeren en scholieren verantwoordelijk voor de verloedering. „Dit probleem is al eerder aangekaart bij de school. Zij vinden dat het park niet onder hun verantwoordelijkheid valt.”
Algemeen directeur van de middelbare school, Fons Loogman, beaamt dat een aantal van zijn leerlingen in de pauzes en na schooltijd er een zootje van maakt. Hij herkent zich echter niet in de kritiek van

Koning. „Wij dragen de verantwoordelijkheid voor onze leerlingen, zowel binnen als buiten de school.” Bovendien geeft hij aan dat docenten nágenoeg elke pauze in het park surveilleren en dat sociaal gedrag van leerlingen wordt bestraft.

Leerlinge Mara Bonanno (14) vertelt dat er inderdaad docenten in het park lopen, maar dat ongewenst gedrag bijna nooit wordt bestraft. „Het helpt niet. Iedereen gooit zijn rotzooi alsnog in de bosjes.”

« Surveillerende docenten helpt niet. Iedereen gooit zijn rotzooi in de bosjes.

Mara Bonanno

Om de leefbaarheid van het Wilhelminapark te verbeteren, vindt Koning dat er in elk geval meer prullenbakken moeten komen. Bovendien moeten er volgens haar andere hekken komen, zodat scooterrijders niet meer door het park kunnen scheuren.

Binnenkort is er een gesprek tussen de belangenvereniging en de wijkcoördinator over dit probleem en eventuele maatregelen.

BRAL & CHABOT

AD DELFT

vrijdag 1 oktober 2010

2011-2014

in de
zou
ver-
wer-
ok in
krij-

k van
ernou-
souw-
nigin-
i hun
noon-
e na-
maar
weten
k zijn
in ge-
ds en
maak-
uit de
kun-
lerne-
in een
an de
ge in-
te on-
poort,

over het voorstel om eenmaal per twee weken huisvuil op te halen. Zij zijn bang voor volle boven- en ondergrondse containers, meer zwerfvuil en containers op straat waar binnen geen plaats voor is. Ook zou de gemeente juist meer moeten doen aan de overlast van verkeerd gestalde fietsen en geluidsoverlast. De bewoners van de Olofsbuurt-Westerkwartier spraken hun waardering uit dat ze mogen meepraten over de leefbaarheid in de wijk. Maar ze zagen wat het parkeren betreft weinig duidelijkheid terug in de programmabegroting. En in het Wilhelminapark zou elke boom een vuilnisbak moeten krijgen, maar dat worden er volgens de begroting minder. De commissie kreeg te horen dat docenten van het Stanislascollege letten op jongeren die rotzooi achterlaten in het park. Maar de jongeren zeggen zelf dat er geen sancties tegenover staan. De buurt ziet als oplossing meer prullenbakken in het park van een extra groot formaat.

Koekblikgroen

De inspraakreactie van de KNNV-voorzitter Geert van Poelgeest liet aan duidelijkheid niets te wensen

belastende middelen. Dat is puur gif. Dit is waardeloos", sprak hij. Volgens Van Poelgeest moet de gemeente met de KNNV rond de tafel om samen goedkope en creatieve manieren te bedenken die het groen in Delft behouden. Dat mag wat hem betreft onderhoudsarm groen zijn. "Maar geen koekblikgroen. Net als nieuwbouwwoningen. Die zie ik liever ook niet. Koekblikken." Jan Bartels, directeur van theater De Veste, maakte de commissie duidelijk dat zijn cultuurhuis meer dan hard getroffen wordt door de € 200.000 die de gemeente aan subsidie wil korten. Als de gemeenteraad daarmee akkoord gaat, moet De Veste maar drie dagen per week dicht en worden internationale voorstellingen geschrapt. Ook maakte hij duidelijk dat het theater weinig mogelijkheden heeft om zelf geld te vinden. Er wordt al samengewerkt met bedrijven en in de programmering met andere theaters om voorstellingen goedkoper naar Delft te halen. "We halen jaarlijks € 145.000 uit de markt. De bezoekersaantallen stijgen. We zijn nummer 2, landelijk, als het om het aantal jeugdigen gaat." Een verhoging van de

terproducten 80 procent van de inkomsten opstrijken. 20 procent gaat naar het theater. "Wanneer we € 2 meer vragen, wil een producent daar ook 80 procent van. Ze zijn niet gek."

Poppodium

Programmacoördinator Gideon Rozendaal van Stichting Programmering Speakers vroeg de commissieleden de raad het advies te geven extra geld uit te trekken voor het Delftse poppodium. Ook dit jaar kampt Speakers met een tekort dat kan oplopen tot € 55.000. In de begroting zou volgens Rozendaal een substantieel hoger bedrag moeten worden opgenomen dan de € 85.000 die de stichting nu jaarlijks ontvangt. Terugnlopende bezoekersaantallen, negatieve berichten en stroomuitval deden Speakers dit jaar geen goed. En volgens Rozendaal is er bij de stichting ook geen duidelijkheid omdat de aangekondigde visie op het popbeleid van de gemeente nog niet gereed is. Hij waarschuwde de commissie dat zonder extra subsidie en bij een oplopend tekort het Delftse poppodium verloren gaat en dat Speakers een commerciële koers gaat varen.

de historische vereniging Delfia Batavorum hield een warm pleidooi voor Erfgoed Delft en DOK. Zelf ontving de vereniging geen subsidie. Maar de instellingen waar Delfia afhankelijk van is bij activiteiten en publicaties krijgen dat wel. Als de subsidi-

die minder wordt, merkt Delfia Batavorum dat ook. De vereniging zou volgens Van Walsum graag gesprekspartner van de gemeente zijn

(Vervolg op pagina 8)

Begroting en bestuursprogramma

De fracties in de gemeenteraad hebben zich in de afgelopen weken een eerste indruk kunnen vormen over de concept-programmabegroting 2011-2014. Het college van b&w heeft deze begroting op 17 september aangeboden aan de gemeenteraad.

Tegelijk met de begroting presenteerde het college vorige maand ook zijn bestuursprogramma. Dit is de uitwerking van het coalitieakkoord 'Aan het werk', waarin de fracties die het college vormen hun afspraken hebben vastgelegd. In het bestuursprogramma beschrijft het college meer in detail wat op elk beleidsgebied hun plannen zijn in de komende jaren. De hoofdlijn: Delft gaat minder uitgeven, anders werken én blijft investeren in de stad.

In 2011 heeft de gemeente ongeveer € 370 miljoen te besteden. Een groot deel hiervan gaat naar taken die de gemeente moet uitvoeren voor het rijk. Delft moet de komende jaren bezuinigen. Het college doet in de begroting voorstellen die oplopen tot een besparing van € 8 miljoen. Daarnaast stelt het college voor om in de komende jaren € 6 miljoen vrij te maken voor nieuw beleid.

Meer informatie over het bestuursprogramma en de hervormingsagenda op www.gemeentedelft.info/bestuursprogramma. Op deze site kunt u zich ook abonneren op een (digitale) nieuwsbrief Bestuursprogramma 2011-2014.

impact van de tweede serie. Zou het imago van de stad lijden onder deze docusoap met lallende leegschiedels? Hiertoe werd het sterkste wapen uit de kast getrok-

gens gebrek aan belangstelling. 'Misschien op een later tijdstip', mompelt Anja nog wat na. Maar zij weet wel beter. Die fietstocht

een gevaarlijke hond. Laat ze maar dollen.

Sjaak Bral



Hondendrollen en afval

Partijen wandelen door verwilderd Wilhelminapark

DELFT • De verloederding van het Wilhelminapark moet stoppen. De buurtbewoners hielden een wandeling om aan te geven waar het fout gaat. 'Laksheid is de kern van het probleem.'

MAIDA DU MÉE

Midden in de zandbak van de bescheiden speeltuin in het Wilhelminapark ligt een hondendrol. Een betere demonstratie van de overlast kan de belangenorganisatie Olofsbuurt-Westerkwartier (BVOW) zich niet wensen. „Ouders vergeten vaak de rommel van hun kinderen op te ruimen,” grapt secretaris Guido van de Wedden.

De belangenvereniging schreef in oktober een brief naar de gemeente Delft over de verpaupering van 'hun' park. Een greep uit de problemen: „Zwerfvuil, hondendrollen, vernielde banken en te weinig prullebakken,” aldus Hannah Koning, initiatiefnemer van de wandeling. Als bewoonster uit de buurt en lid van de BVOW wordt zij dagelijks geconfronteerd met het verloederde park.

De wandeling door het Wilhelminapark is het begin van betere tijden, hoopt Koning. Er is veel belangstelling. Een aantal buurtbewoners loopt mee, de wijkcoördinator en wijkagent en een jongerenwerker uit de Olofsbuurt.

Sanne Wijnmaalen, docent van het naastgelegen Stanislas College, wandelt ook mee. De middelbare school is van plan de maatschappelijke stage van de vwo 4-leerlingen



Een hondendrol midden in de zandbak van de speeltuin in het Wilhelminapark. FOTO THIERRY SCHUT

Gebruikers van het park moeten bewust worden van de regels die er gelden.

Wijkagent Leo van Hal

in het park te laten afspelen. „De scholieren zijn niet de kern van het probleem, maar ze spelen zeker een rol. Door ze via de maatschappelijke stage aan het werk te zetten in het park, willen we ze hiervan bewust

maken. Zo hopen we de band tussen de buurt en de leerlingen te versterken,” aldus Wijnmaalen.

Laksheid is de kern van het probleem, geeft wijkagent Leo van Hal aan. „Als de gebruikers van het park zich bewust zijn van de regels die er gelden, zullen ze zich er beter aan houden. Dit kan bijvoorbeeld door bij alle ingangen van het park een bord neer te zetten met de parkregels,” oppert hij. „Als iedereen zich daaraan houdt, zal er minder onderhoud nodig zijn.”

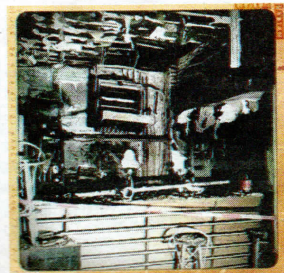
Dat onderhoud nodig is, is de

partijen na de wandeling duidelijk. Verspreid tussen de bosjes en plantjes liggen blikjes, papiertjes en behoorlijk wat hondendrollen.

UTOPIE

„De rommel is niet extreem, maar ze is er wel,” aldus jongerenwerker Karel Bevers. „Met de bezuinigingen van de gemeente komt het nu op de omwonenden neer om het park te onderhouden. Dit initiatief vanuit de buurt is daarom een goed idee. Voorkomen is een utopie, maar verminderen is haalbaar.”

Jeugdhonk De Hofnar nog zeker maanden dicht door brand



PIJNACKER • Het gaat zeker nog maanden duren, voordat er weer activiteiten kunnen plaatsvinden in De Hofnar. De gemeente Pijnacker-Nootdorp kijkt daarom of en waar een tijdelijk onderkomen voor het jeugdhonk kan worden gerealiseerd.

De brand, die op 15 februari door nog onbekende oorzaak uitbrak in het pand aan de Stationsstraat, heeft op de bovenverdieping enorme schade aangericht aan de

verschroeide barkrukken en zwartgeblakerde biertaps.

Experts van verzekeringsmaatschappijen onderzoeken deze week de precieze schade. Tot dat die inventarisatie is afgerond mag niemand anders de bovenverdieping betreden. De gebruikers van de ruimte steken de koppen bij elkaar om te kijken op welke manier de zaal heringericht kan worden.

DE TRUCKER

Trucker is gevestigd, is maandag vrijgegeven door de brandweer. Volgens vrijwilligers van De Trucker zijn geluids- en lichtapparatuur mogelijk aangetast, waardoor deze niet goed meer functioneren. Een gespecialiseerd bedrijf moet daar duidelijkheid over geven. Het jongeren centrum hoopt binnen enkele weken zijn deuren weer te openen.

Vast is komen te staan dat de brand niet is aangestoken. Wat wel de oorzaak is geweest, kan mogelijk niet achterhaald worden. Het de



DUUR ZAAM DELFT

Hoe kunnen we er voor zorgen dat ook toekomstige generaties in hun eigen behoeften kunnen voorzien? Daarover gaat duurzaamheid. Op deze pagina leest u wat er in Delft gebeurt op dit gebied. Over duurzame energie, aandacht voor de eigen leefomgeving, verantwoord omgaan met water, duurzaam bouwen, groene daken, duurzaam winkelen en jaartradeproducten. En over Delftaren die initiatieven ontwikkelen waaruit hun betrokkenheid met de stad blijkt. Zo gingen twee scholierengroepen de straat op om hun buurt afvalvrij te maken.



DE BEZEM DOOR 'T WILHELMINAPARK

Dat opruimen ook leuk kan zijn, dat onderzonden dertig WVO-leerlingen van het Stantiascollege. Van 9 tot en met 13 mei gingen ze enthousiast aan de slag om het Wilhelminapark te ontdoen van zwerfvuil.

De opruimactie was geen overbodige luxe. Bewoners klaagden al langer over zwerfvuil, dat door bezoekers en leerlingen wordt achtergelaten in het park.

De school speelde in op dit probleem door er een maatschappelijke stage aan te koppelen.

Leerlingen moesten daarvoor niet alleen het park opruimen, maar ook een enquête houden onder de omwonenden van het park.

Na de opruimactie zag het park er weer spic en span uit. Als klap op de vuurpijl organiseerden de leerlingen ter afsluiting van de stageweek een buurtfeest. Hier

wisselden buurtbewoners,

leerlingen én wethouder Lucas Vokurka hun wensen en verwachtingen met elkaar uit. Politie en

gemeentelijke handhavers zagen in deze periode extra toe op het naleven van de gebruiksregels in het park. Er zijn boetes uitgedeeld aan fietsers en hondbezitters.

De buurtbewoners lieten weten blij te zijn met de acties in het Wilhelminapark. Ze hopen dat de verbeteringen stand houden.

ARCHIEFFOTO CHARLES BORSBROOM



DELFTSGROEN OP JE DAK

Een groen dak is goed voor het milieu. Zo vangt het dak CO₂ en fijnstof op en houdt het water vast. Een groen dak isoleert bovendien en de dakbedekking gaat twee keer zo lang mee. Een groen dak bestaat voornamelijk uit sedumpianten en grassen die aangebracht zijn op een substratlaag. Daaronder ligt een drainslag en wortelwerend doek. Het geheel is onderhoudsvriendelijk en vergt geen aanpassingen aan de dakconstructie. De gemeente geeft tot 31 december subsidie op groene daken aan inwoners en bedrijven in Delft. Ga naar www.delft.nl voor meer informatie en aanvragen van de subsidie.

ENERGIEBEMUST IN TANTHOF

In Tanthof vindt de campagne Steek energie in je woning plaats. Tanthofbewoners kunnen zich daar nog steeds voor inschrijven. Kijk op www.energieeloket.info voor meer informatie en meedoen.



DELFT WINT WNF CHALLENGE

In mei vond de jaarlijkse WNF (Wereld Natuur Fonds) challenge plaats in het Friese meren- en